

JAROSLAV JAN PÁLA

Majitel firmy Pála a spol., uživatele výplatního stroje Francotyp s otiskem koníka osvětleného žárovkou

Jedním z uživatelů výplatních strojů v období 1. a 2. Československé republiky, Protektorátu Čechy a Morava a 3. Československé republiky do znárodnění byla firma Pála a spol. (PALABA) ze Slaného. Později byla firma známa jako národní podnik Bateria Slaný, ovšem již bez jména a fyzické přítomnosti svého zakladatele Jaroslava Jana Pály.

Jaroslav Jan Pála byl významným českým podnikatelem, zakladatel elektrotechnické firmy Pála a spol. a též i starostou města Slaný. Jeho firma se specializovala na výrobu baterií, svítidel, bateriové svítidel, radiopřijímače, ale i obdobu francovky, kterou nazval Karmelitka.

Časová osa života a kariéry Jaroslava Jana Pály:

1882 (27. 9.)

Narozen v Přelíci.

Otec byl hostinský Václav Pála (1855 – 1905), později pracoval jako natěrač.

J. Pála vychodil měšťanskou školu, pracoval jako poslíček, vyučil se zámečnickem ve slánské firmě Bolzano, Tedesco & spol.

Tíhnul k literatuře a aktivně působil ve slánské knihovně.

1905

J. Pála odešel do Hamburku.

1906

J. Pála se ženil s Elisabeth Dienstetovou (1880 – 1946).

Pálovi měli syna Rudolfa (1907 – 1980) a dceru Annu (1911 – 1996).

Syn byl vychováván jako nástupce majitele firmy. V továrně svého otce vedl chemickou výrobu. V roce 1945 byl zatčen pro údajnou kolaboraci, ale po třech měsících propuštěn.

Poté pracoval jako dělník. Dcera Anna byla po mozkové obrně invalidní, pracovala jako administrativní síla.

1919

Stal se spolumasitelem chemické továrny Hamburger Batterienfabrik. Působil v krajauském spolku Svornost. Podporoval české menšiny v Německu.

1919 (1. 9.)

Založena firma ještě během Pálova pobytu v Hamburku .

Firma začala vyrábět elektrické články a baterie ve Slaném. J. Pála zhodnocuje zkušenosti z Německa.

První počín: baterie pro napájení kapesních svítilen pod jménem PALABA, později i radiopřijímače pod stejných jménem. Veřejná obchodní společnost s 50 zaměstnanci zahajuje výrobu v budově bývalého cukrovaru ve Slaném.

1920

Firma mění právní podstatu na akciovou společnost Pála a spol.

1924

J. Pála se vrátil i s rodinou do Slaného. Jeho firma se rozrostla a expandovala i do zahraničí.

1925

Firma se přestěhovala do nového objektu, později zaměstnávala až 300 pracovníků.

V té době se zrodilo logo firmy – trojúhelník a v něm kůň osvětlený žárovkou nebo též známý koník v kuželu světla, autorem výtvarník Zdeněk Rykr (též pracoval pro ČEDOK, Kávu Kulík, německou automobilku Horch, Dr. Zátku, Škodovku, Orion a další firmy).

1928

Posádka vzducholodě ITALIA, která měla doletět v roce 1928 k severnímu pólu, se po ztroskotání zachránila díky radiostanici napájené bateriemi Pálovy firmy.

1929

J. Pála schvaluje zakoupení výplatního stroje Francotyp od firmy B. Jarolímek, typ C4 s horním číslem počítadla. Mezi denním a výplatním razítkem silueta koně osvětleného žárovkou nad nápisem PALABA. První den otisku. 28. 3. 1929.

1930

Firma dosahuje historického výkonu – 5000 baterií denně.

1932

Firma začala vyrábět kromě tradičního sortimentu i radiopřijímače, olovené akumulátory pro radioúčely a automobily a další chemikálie (cídidla, mořidla) a další výrobky. Mezi nimi i obdobu francovky – Karmelitku. Firma se rozšiřuje i o další objekty.

Firma otevírá v Praze tři prodejny – Bredovská 3, Vratislavova 17 a Platněřská 11.

1937

Firma začala provozovat galvanovnu a lakovnu (povrchová úprava svítilen, reflektorů a dynamek)

1939 (1. 9.)

Pála předkládá veřejnosti program *Lepší Slaný*. Program se soustřeďoval na rozvoj města, veřejných staveb (stadion, rozhledna, přírodní divadlo), podporoval rekonstrukce

(radnice, divadla, plovárny). Byl dokončen Hasičský dům (1940).

Ostatní záměry zhatila válka.

1940

Vzniká portrét J. Pály od fotografa Eduarda Kohlera.

1940 – 1944

J. Pála byl zvolen 25. 4. 1940 starostou města Slaného. Podporoval rodiny zatčených spoluobčanů.

1941

Pála zorganizoval oslavy 100. výročí narození Antonína Dvořáka. Oslav se zúčastnil i státní prezident dr. Emil Hácha.

1942 (3. 6.)

J. Pála si přečetl soukromý pracovníky již otevřený dopis adresovaný *P.T. firma Pala, akc. společnost ve Slaném, Andulka, závodní číslo 210 od Milana Aničce Maruščákové*. Dopis měl vztah k lidické tragédii. J. Pála pravděpodobně vyhodnotil dopis jako závažný a předal jej českému četnictvu.

1944

Okupační úřady rozpustily slánské obecní zastupitelstvo a ustavily správní komisi. J. Pála byl zbaven funkce starosty.

1944

Firma zaměstnávala 600 pracovníků, vyráběla 31 miliónů bateriových článků za rok.

1945 (6. 5.)

J. Pála byl zatčen.

1945 (6. 5.)

Závod Pála a spol. byl znárodněn.

1946

Zřízen národní podnik (později státní podnik) BATERIA, výroba pokračovala.

1947 (2. 5.)

J. Pála byl odsouzen k doživotí za kolaboraci a údajně za podíl na lidické tragédii. Žádost o udělení milosti prezidentu K. Gottwaldova od jeho dcery Anny nebyla vyslyšena.

1948

Firma Bateria má 15 pobočných závodů.

1955

Trest byl změněn na 25 let žaláře.

Byl vězněn ve věznicích na Borech, v Leopoldově a nakonec v Ilavě.

1962

Zdravotní stav J. Pály se ve vězení zhoršoval. Ohluchl a přestal vidět. K předčasnému propuštění i přes žádosti jeho dcery Anny nedošlo.

1963 (9. 3.)

J. Pála umírá ve vězení v Ilavě ve věku 80 let. Byl pohřben na hřbitově ve Slaném.

1965

Bateria Slaný se začlenila do struktury podniků TESLA. Podnik vyvíjí a vyrábí výrobky pro vojenské účely.

1990

Firma upadla do odbytových potíží.

1993

Firma se vrací k názvu Palaba Slaný - Ralston a.s., zánik firmy Bateria Slaný

1997

Firma rozdělena na Nástrojárnu Palaba a.s. a Bateria Slaný CZ s.r.o.

1999

Firma Bateria Slaný CZ (spadá pro firmu SAFT sro)vyrábí 9 miliónů článků ročně.

2017

Městské vlastivědné muzeum Slaný a město Slaný uspořádaly výstavu TOVÁRNÍK PÁLA A LEPŠÍ SLANÝ.

Jaroslav Jan Pála se zapsal nesmazatelně do historie města Slaný a celého Československa inovacemi v průmyslu, akcí *Lepší Slaný*, rozšířením zeleně ve Slaném, podporou lidí stíhaných nacistickým režimem, odbornými kroky ve specializovaném průmyslu, zaměstnáváním stovek lidí a účastí na rozvoji města Slaný.

Zdroj: wikipedia.org a další internetové zdroje

Zdroj obrázků: 1/ www.google.com

2/ různé internetové zdroje

3/ vlastní sbírka výplatních otisků

List 1 – ochranná firemní známka, ochranná název a typ písma, fotografie továren Pála a spol.

List 2 – portrét J. J. Pály od Eduarda Kohlera (1940 – zdroj Městské vlastivědné muzeum ve Slaném), J. Pála ve skupině podnikatelů, J. Pála s vnoučaty, KJ, Pála s rodinou (dcera Anna, manželka Elisabeth, JJP, syn Rudolf) aj. J. Pála před lidovým soudem.

List 3 - různé samostatné reklamy, různé výrobky, dopis s reklamním nátiskem

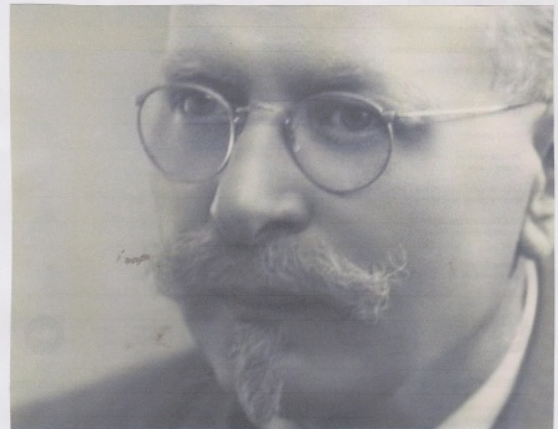
List 4 – fotografie výrobků (svítlna bateriová, svítlna na kolo, reklamy na radiopřijímače)

Další příloha – výplatní otisky výplatního stroje Francotyp, který firma Pála a spol. provozovala v různých dobách od roku 1929 do cca roku 1985 (též pod jiným názvem). Samostatné popisky.

PŘÍLOHY

LISTY

PALABA



PÁLA A SPOL.,
 PÁLA, ENKONAL PÁLA, SIGMA PÁLA,
 POLYMER PÁLA, RADIO PÁLA a
 RADIO CUPRON PÁLA

Zde vyrábíme se proudící historie Zlaté Pálky, Enkonal Pálky, Sigma Pálky, Polyker Pálky, Radio Pálky a Radio Cupron Pálky

100 let ve službách přenosné energie
 1919-2019

PÁLA

PÁLA
 ENKONAL
 SIGMA
 POLYMER

Skupinová anodová baterie RADIO PÁLA
 pro přenosnou energii, kterou potřebujete pro váš přenosný stereo, fotoaparát, a jiné přenosné elektronické přístroje.
PÁLA a spol. v Sloněm
 a její sklady v Praze, Brně, Bratislavě

Patičku,
 až si budete kupovat novou baterii do vašeho stereo, tak jen **Zlatou Pálku**
 Jen s tou budete zcela spokojeni, i nad jiné účinná a spolehlivá – Pro radio jen **Radio Pálku**

PALABÁČEK RADI
 VYPLATÍ SE CHÍT **PALABA**

Vyplatí se chít
PALABA



PŘEHLED VÝPLATNÍCH OTISKŮ FIRMY

Zvětšený detail označení oprávněného uživatele - kresba Zdeňka Rykra: Koník osvětlený žárovkou v trojúhelníku a nápisem PALABA

2794



PRVNÍ OTISK - 1. republika. Výplatní stroj v používání od 28. března 1929 (R)



Výplatní otisk poštou prošlý na obálce s datem 18. 9. 1933 (na obálce s reklamním nátiskem s koníkem)



Výplatní otisk s datem 14. 9. 1935 na obálce prošlé poštou s reklamním tiskem propagujícím rádia Palaba - přítelé dálek....



Stejný otisk na obálce prošlé poštou s datem 31. 1. 1938 s další, tentokrát všeobecnou reklamou



Doba Protektorátu Čechy a Morava

Výplatní otisk československého vzoru s datem 18. 10. 1939 (předběžný protektorátní otisk) poštou prošlý. Otisků, které se dožily tohoto vzhledu bez poněmčení (po dvojnásobném oficiálním nařizením poněmčení), nebylo mnoho... Označení zůstalo stejné jako za 1. republiky. I tento otisk měl své varianty (změny výplatního razítka a výplatních číslic od února 1939).



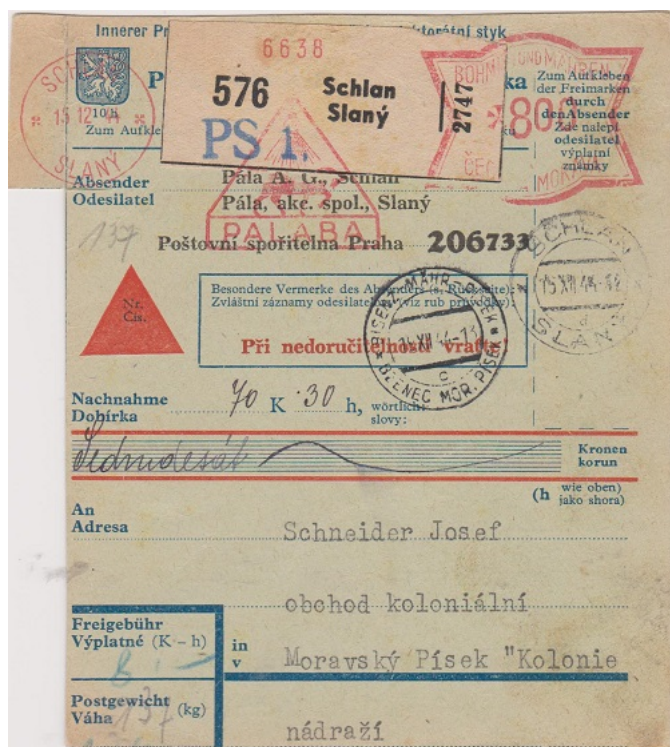
Další protektorátní otisky musely mít již nařízenou poněmčenou podobu. Otisk s datem 13. 11. 1941 je již s úplným poněmčeným vzorem



Stejné otisky na dalších obávkách s různými reklamními nátisky. Zde otisk s datem 6. 1. 1942



Výplatní otisk s identickou podobou (zvětšený) na poštovní průvodce s dobírkou s datem 15. 12. 1944



V roce 1946 se obnovil vzhled prvorepublikového výplatního otisku. Otisky z let 1945 - 1947 byly identické s těmito otisky.

Zlom přišel v roce 1948. Došlo k definitivnímu znárodnění a k výměně výplatních razítek - větrné růžice byly vyměněny z rozhodnutí čes. poštovní správy na zoubkované trojúhelníky. Původní označení, které navrhl J. J. Pála a realizoval Zdeněk Rykr, kupodivu zůstalo na znárodněných otiscích nezměněno, alespoň na čas....

Výplatní otisk identický s podobou z 1. republiky se mi dostal do sbírky s datem 18. 9. 1946. Výplatní razítko bylo ještě s větrnou růžicí.

Další otisky měly již výplatní razítko ve tvaru zoubkovaného obdélníku (označení Palaba zůstalo) - viz výplatní otisk s datem 26. 1. 1948. U druhého s datem 29. 4. 1959 už se firma jmenovala Bateria Slaný. Výplatní stroj zůstal stejný, měnily se jen části otisku...



A jako poslední v tomto přehledu - výplatní otisk s upraveným denním razítkem a označením uživatele. Po roce 1973, kdy se přijala v poštovním provozu poštovní směrovací čísla, byla tato zasazena i do výplatních otisků. Zde se PSČ objevila jen v označení uživatele, denní razítko odolalo... Otisk s datem **11. 12. 1985** (změna čísla vrocení byla jedinou změnou po dlouhé době). Vydrželo i jednokruhové denní razítko (změna byla vyhlášena v roce 1946!). U otisku je zajímavé, že zmizelo číslo počítadla mezi denním a výplatním razítkem. Nicméně fyzicky i morálně ještě v roce 1985 nebylo zastaralé.



