

Ivan Leiš, Přednáška o **Albertu Jonášovi** přednesená v KF 00 - 15 dne 6. 6. 2024.

Dnes zveřejňuji první část povídání o Albertu Jonášovi .Část 1,; ***Životní milníky***

Obrazová část

Určeno pro ty, kteří se nemohli z nejrůznějších důvodů přednášky zúčastnit.

**OSOBNOST ALBERTA JONÁŠE
A
JEHO PŘÍNOS PRO ČS. FILATELII**



**Přednáška
v Domě PORTUS pro KF 00 – 15
dne 6. 6. 2024**

**Přednáška Ivana Leiše s názvem
„OSOBNOST ALBERTA JONÁŠE A JEHO PŘÍNOS
PRO ČESKOSLOVGENSKOU FILATELIÍ“**

**se koná u příležitosti těchto výročí se vztahem
k výplatním otiskům:**

**1924 100 LET Členové UPU podepsali ve
Stockholmu Světovou úmluvu o výplatních
strojích a jejich otiscích v poštovním provozu**

**1934 90 LET od vydání II. dílu Studií o čsl. otiscích
Frankotypů autora Alberta Jonáše**

**1934 90 LET od založení Odboru frankotypů při
K.Č.F. Praha s předsedou Albertem Jonášem**

**1974 50 LET od skonu Alberta Jonáše ve věku 81
let**

.....
Přednáška se koná v sále Dřevák Domu Portus na Starém Městě pražském ve
čtvrtek dne 6. června 2024. Začátek 16,30 hodin.

Slovo přednášejícího doprovodí promítané obrázky.

Tombola s výhrou knih „Žralok a frankotyp“ pro tři šťastlivce je připravena.
Hosté vítáni.

ALBERT JONÁŠ
ŽIVOTNÍ MILNÍKY

1

CO SE DNES DOZVÍME?

ARCH. ALBERT JONÁŠ (1893 – 1974)

1/ STRUČNÝ ŽIVOTOPIS

Narozen: Praha 7. 3. 1893

Rodiče:

- otec: Albert Jonáš, železniční úředník, vrchní inspektor, přednosta (Kralupy n. Vlt., Praha – Vysočany aj.)
- matka: Josefa roz. Salačová
- sestra: Blanka provadaná Winklerová za T. F. Winklera (28. 10. 1898 – 1. 11. 1980 ve věku 82 let)

Studia:

- architektura – ČVUT + malířství – AVU 1912-1915,
- AVU – grafika – 1919 – 2020,
- Rakousko + Itálie – soukromá studia,
- profesní kariéra
- Profesoři: Josef Loukota, Vlaho Bukovac, Jan Kotěra, Max Švabinský

Sňatek s Josefínou Kateřinou Bendlovou: 14.2.1924

Úmrtí: 30.5.1974 (ve věku 81 let)

Obřad: 4. 6. 1974

Pohřben Olšanské hřbitovy v hrobce dle vlastního

Pohřben Olšanské hřbitovy v hrobce dle vlastního návrhu (společně se svou ženou Josefinou Kateřinou Josefinou Kateřinou „Kitty“ Bendlovou – 19. 11. 1942)

2/ ŽIVOTNÍ A PROFESNÍ UKOTVENÍ

- 1893 – 1920: dětství, jinošství, studia, válka (včetně zajetí)
- 1920 – 1930: Firma Matěje Blechy v Karlíně (projekční kancelář)
- 1926 – 1933: Firma Ringhoffer
- 1926 – 1938: Vášeň pro výplatní otisky, publikace, činovník specializovaných entit
- 1930 – 1938: architektura, interiéry, scénografie, výstavy, tvorba celin – poradce firmy Neubert
- 1937 – 1945: práce pro Ministerstvo dopravy (poštovníctví)
- 1940 – 1959: výstavnictví, aktivní spolupráce s filatelistickými entitami a poštovní správou (tvorba poštovních známek)
- 1960 – 1969: ilustrace školních učebnic
- 1970 – 1974: Zvelebení Lázní Toušeň a jejich propagace

ALBERT JONÁŠ – STRUČNÁ KRONIKA ŽIVOTNÍCH OKAMŽIKŮ



1893 (7. 3.) – Albert Jonáš se narodil na Královských Vinohradech

Rodiče: Albert Jonáš, železniční úředník, vrchní inspektor, přednosta
vysočanského nádraží

Josefa Jonášová, roz. Salačová

1898(28.10.)- narodila se sestra A. Jonáše Blanka



3. Albert Jonáš s rodinou. V dolní řadě zleva sedící: Albert Jonáš st. (otec), Josefa Jonášová (matka), Blanka Jonášová (sestra), Josefina Kateřina („Kitty“) Jonášová (manželka) a neznámá žena. V horní řadě stojící: neznámá slečna a Albert Jonáš. Foto: soukromý archiv Jana Králíka.

- 1910 - profesor češtiny František Žákavec doporučuje Alberta Jonáše ke studiu na Akademii výtvarných umění (AVU) v Praze
- 1912 - Albert Jonáš úspěšně skládá zkoušky na AVU a nastupuje do 1. ročníku. Studuje figurální malířství u prof. Josefa Loukoty a prof. Vláha Bukovace
- 1914 - Albert Jonáš rukuje k II. maďarskému regimentu, dostává se do Ruska a do Itálie
- 1916 (21. 5.) - jednotka zajata v Itálii, Albert Jonáš v zajetí tvoří stovky kreseb a portrétů, během pobytu v Castellanu skicuje různé motivy, přenáší klasické fresky do lunet refektáře, kreslí studie lidského těla
- 1918 - z války se Albert Jonáš vrací jako nadporučík, zapsal se na studium architektury na AVU, kde studuje u Jana Kotěry, a na stejný obor na České vysoké učené technické (ČVUT) ze
- 1920-24 - Albert Jonáš studium na ČVUT přerušuje a podává žádost na AVU do grafické speciálky Maxe Švabinského, úspěšně ukončuje studium architektury na AVU, začíná jako konstrukční inženýr ve firmě Matěj Blecha a spol., Karlín (stavitelská firma s vlastním projekčním ateliérem). Stává se vedoucím konstrukční kanceláře. Jednou z prvních staveb, kterou vedl, byl palác ROKOKO s průchodem do Lucerny. Následovaly: Stieberova vila, obytná zástavba v Oveňecké č. 7 včetně hotelu Splendid (1923) a úřední budovy pro továrnu Ringhoffer (1924).



BLECHA MATĚJ 16.7.1861-18.12.1919

BLECHA, Matěj, * 16. 7. 1861 Štítary (dnes Kolín), † 18. 12. 1919 Praha, stavitel a architekt

Původem byl z rolnické rodiny. Bratři Josef (1841–1900), Alois († 1902) a syn Josef (* 1896) byli rovněž stavitelé. Po studiu na reálce v Kolíně a Kartíně (Praha) studoval B. architekturu na české technice v Praze, poté na technice ve Vídni a nakonec i na vídeňské Akademii výtvarných umění. Podnikl několik studijních cest, po návratu pracoval v rodinné firmě, kde působil nejprve jako společník bratří Josefa a Aloise, po jejich smrti vedl firmu sám. Vedle celé řady továrních budov, zejména cukrovarů doma i v zahraničí (v Itálii, Uhřech, Slovensku, Srbsku, Německu, Rumunsku) vybudoval i řadu monumentálních budov a obytných domů. 1893–96 projektoval a staveb novobarokní nájemní dům na Václavském náměstí (Darex) v Praze. V Kladně postavil 1895 dle vlastního návrhu evangelický kostel. Ve stejném roce realizoval budovu školy (obchodní akademie) pro Ženský výrobní spolek český v pražské Resslově ulici. Na řadě projektů spolupracoval s C. Kloučkem. Z jejich spolupráce vzešel palác Pražské úvěrní banky v ulici 28. října (1900 až 1902) či bytový secesní dům čp. 235 na Masarykově nábřeží. 1903–04 realizoval novorenesanční palác Hlávkových studentských kolejí podle plánu J. Fanty. 1904–05 navrhl a postavil provizorní stavbu kostela sv. Vojtěcha v Libni. Podle projektu O. Polívky z 1906–07 postavil budovu pojišťovny Praha na Národní třídě. 1908 navrhl a provedl rekonstrukci a dostavbu pražské Židovské radnice. 1911 přestavěl raně klasicistní dům na Václavském náměstí na hotel Adria. Z kubistických staveb realizoval Dům U černé Matky Boží podle návrhu J. Gošára (1912) a palác Diamant (Nové Město čp. 87, roh ulic Lazarské a Spálené), pravděpodobně podle návrhu E. Králíka. Vedle mnoha jiných reprezentativních budov vystavěl palác Pojišťovacího spolku průmyslu cukerného na Novém Městě (1912–16). K významným stavebám, které vznikly a byly postaveny podle B. návrhů, patřila také budova Národní politiky na Václavském náměstí, dům spolku Zářilka v Hradební ulici či vily v Dobřichovicích, Humpolci aj. Za hlavní město Prahu působil B. ve správě Elektrických podniků, Nuselského pivovaru a cementárny v Berouně. Předsedal Pražské úvěrní bance a zastával řadu dalších veřejných i hospodářských funkcí. Od 1895 byl členem Spolku architektů a inženýrů v království českém (SAI). Podporoval dobročinné spolky a kulturní instituce. Byl zvolen řádným členem Národohospodářského ústavu při České akademii pro vědy, slovesnost a umění v Praze.

L: nekrology in: Architektonický obzor 1919, č. 12, s. 112; Stavitel 1920, č. 7, s. 133; Stavitelské listy 1919, č. 24, s. 154; MSN 1, s. 537; OSND 1/1, s. 636; Toman 1, s. 71; Architekti, s. 69n.

Ref: Bibliografie dějin Českých zemí (<https://biblio.hiu.cas.cz/authorities/193822>)

Jana Nekvasilová-Kleinová

Stránka: Diskuse Zobrazit zdr

Matěj BLECHA



Narození 16.7.1861
Místo narození Štítary (dnes Kolín)
Úmrtí 18.12.1919
Místo úmrtí Praha
Povolání 74- Architekt
20- Finančník nebo pojišťovák
Citace Biografický slovník českých zemí 5, Praha 2006, s. 564-565

1924(14.2.) -uzavírá sňatek s učitelkou tance Josefínou Kateřinou („Kitty“) Benšovou

1929(26.4.) -byl Alberta Jonáše (Rokycanova 15, Praha-Žižkov) je vykraden



KITTY



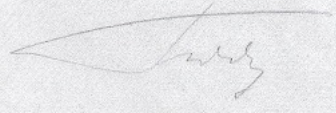
BLANKA S TEDDYM



TEDDY

DOPISY BERLAUŠKOVI

Berlaus!!!
Jan šel do svého
projevu s. myšl. studii a
Frankfurt - kde jsem se
někdy rád viděl kvůli
jednostranným myšl. potřebám
býtati k tomu k tomu
k tomu / Prosím můžete li
nerozumět na něco a na
dumina s tím jednoduše
myšl. ()



1942(19.11.) - umírá Jonášova manželka "Kitty"

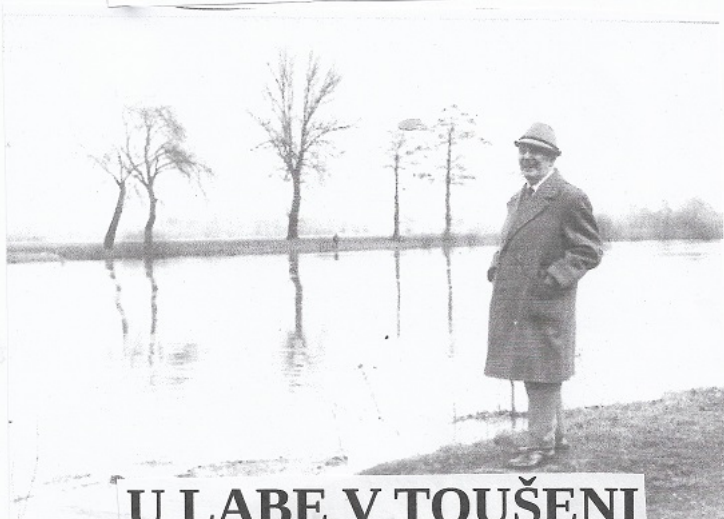
1944(2.11.) - umírá jeho švagr F. T. Winkler, Albert Jonáš v těchto letech omezuje uměleckou tvorbu z těchto smutných důvodů



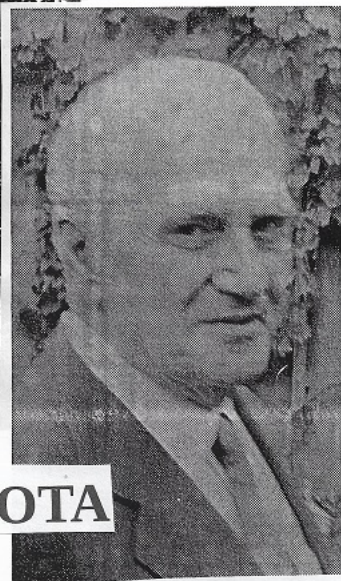
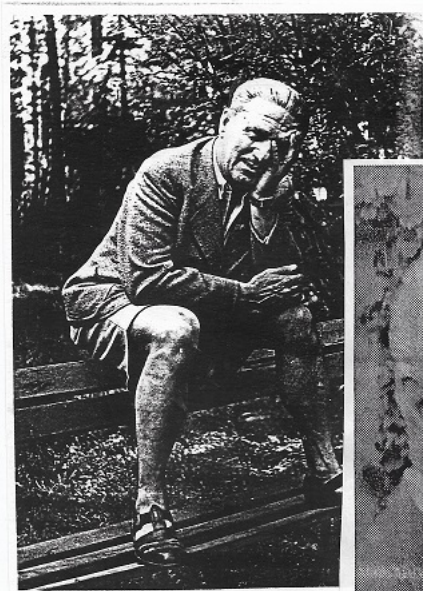
VÁNOCE 1954



MEZI MLADÝMI



U LABE V TOUŠENÍ



PODZIM ŽIVOTA

Rodinné album:

1. list – podobizna Alberta Jonáše - nedatováno paní Kitty, manželka Alberta Jonáše - nedatováno....doplněno pohlednicí ze Staré Boleslavi s příležitostným razítkem
2. list- momentky s Albertem Jonášem (40. léta?) –první pravděpodobně na ministerstvu pošt a telegrafů ...druhá na výstavě (40. léta?) třetí uprostřed skupiny k svých žáků a kolegů na AVU
3. list – dvě momentky Alberta Jonáše z pozdějšího věku (60. – 70. léta?)

1968 (23.4.) - u příležitosti 75. narozenin Alberta Jonáše uděluje ministr kultury a informací
titul „Zasloužilý umělec“ za významné a průkopnické dílo v oboru propagační
grafiky

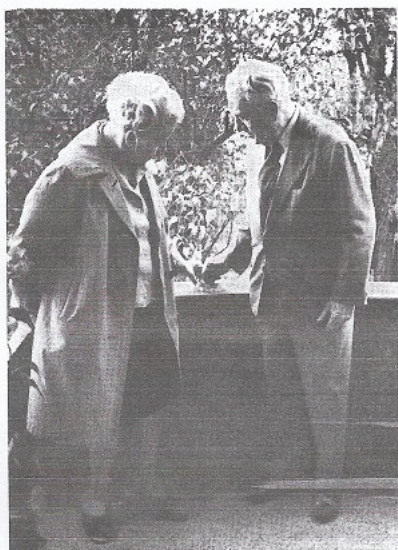
ČESTNÝ OBČAN TOUŠENĚ



Popis: Albert Jonáš, architekt a grafik - 1973

1974(30.5.) - Albert Jonáš umírá v Praze ve věku 81 let, rozloučení proběhlo 4.6.
ve Strašnickém krematoriu, ostatky Alberta Jonáše jsou uloženy na Olšanských
hřbitovech

1980(1.11.) - umírá Blanka Jonášová Winklerová, sestra A. Jonáše



Pozdní léto v Třebíči 1969

*Za Vaší účast,
za všechny Vaše projevy laskavosti,
pozornosti a přátelství,
které tolik obohacovaly život
paní Blanky Winklerové
a jejího bratra
zasloužilého umělce
akademického architekta
Alberta Jonáše,
upřímně děkuji a prosím o uchování
vzpomínek na tyto vzácné sourozence
ve Vašich srdcích*

Alena Kralová

V Třebíči
v listopadu 1980

pokračuje 2. částí (Umělecké úspěchy)